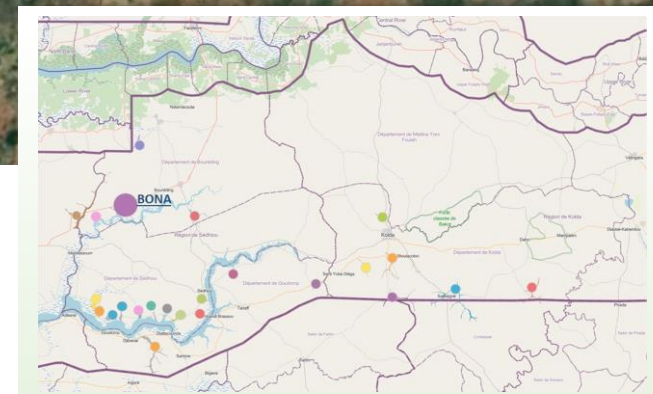


# Vallée rizicole de Bona

Département de Bounkiling ; Région de Sédhiou

Superficie rizicole : 112 hectares

Source PP AT& RD



## Interventions

### PAPSEN et PAIS



Distribution des intrants



Tracteur  
Batteuse  
Motoculteurs



Fonds agricoles de développement



Barrage  
Ouvrages anti-sel



Renforcements capacités :  
assistance technique et accompagnement

### PPAT&RD



### CONTRAINTES

- Salinisation
- Déficit d'eau
- Manque de matériel agricole
- Divagation des animaux



Dans la vallée il n'y a pas de marché alimentaire mais il y a des boutiques pour acheter la nourriture. Le marché le plus proche est en moyenne à 10 minutes en voiture.

### Villages d'intervention :



- Bona
- Brosso
- Kamangouba



- 207 productrices de riz
- Age moyenne : 48
- Alphabétisation : 28 %

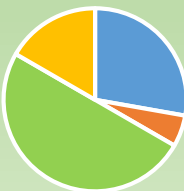


- 12 Groupes de Travail



### Langue principale

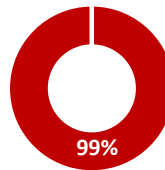
- Diola



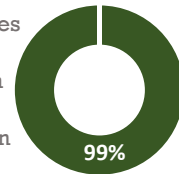
### Ethnie

- Mandingue
- Peulh
- Diola
- Autres

CONSEQUENCES DE LA COVID-19



Presque la totalité des productrices a subi une détérioration en termes de sécurité alimentaire en raison de la Covid-19



La majorité des productrices a connu une réduction de revenu due à la Covid-19

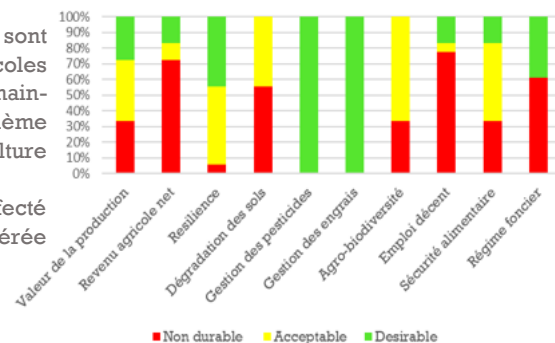


Les productrices utilisent correctement les pesticides et les engrais. De plus, dans la vallée, il existe un bon système d'atténuation des risques (résilience).

Les points critiques de la vallée sont l'emploi décent et les revenus agricoles nets. Le premier indique que la main-d'œuvre est sous-payée, le deuxième que les coûts de la riziculture l'emportent sur les profits.

Enfin, 80% de la population est affecté par une insécurité alimentaire modérée ou sévère.

### Durabilité de la riziculture





# La riziculture dans la vallée de Bona



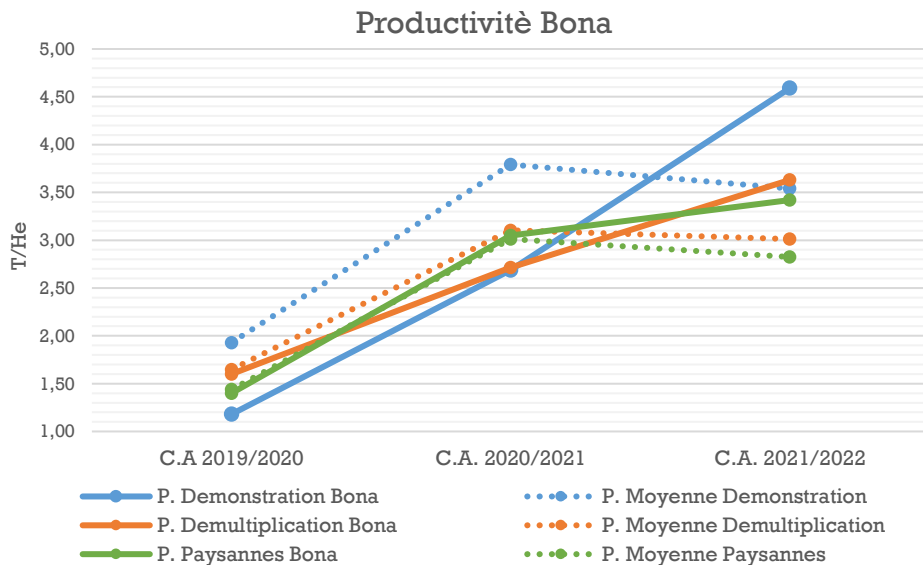
## LA PRODUCTION DE RIZ

Dans la vallée de Bona l'évaluation de la production du riz est basée sur la comparaison entre :

- **3 parcelles de démonstration** : gérées par le Conseiller Rizicole (CR) où les femmes relais sont formées
- **12 parcelles de démultiplication** : gérées par les femmes relais et où le CR assurent le suivi sans intervenir
- **12 parcelles paysannes** : Gérée par les productrices en autonomie

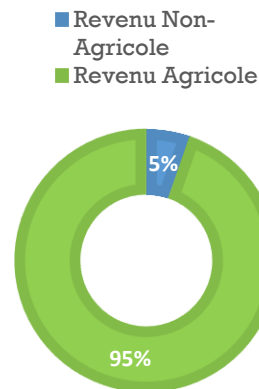
Le graphique montre la productivité des trois types de parcelles dans la vallée de Bona par rapport à la moyenne des 23 vallées PPAT&RD en trois campagnes agricoles : C.A 2019/2020 ; 2020/2021 ; 2021/2022.

Au fil des ans, la productivité de tous les types de parcelles de la vallée est augmentée. Malgré cela, dans la C.A. 2019/2020 et 2020/2021, les rendements de Bona ont été inférieurs ou plus ou moins égal aux rendements moyens. Dans la C.A. 2021/2022 par contre, les rendements de la vallée sont supérieurs aux rendements moyens dans toutes les typologies des parcelles. Dans la C.A. 2019/2020 les rendements majeurs ont été obtenus dans les p. de démultiplication ; pendant la C.A. 2020/2021 dans les p. paysanne et enfin, dans la C.A. 2021/2022 dans les p. de démultiplication.



## ACTIVITES ECONOMIQUES

En plus de la riziculture et des autres activités agricoles, 5% des ménages exercent des activités non agricoles (petit commerce, employé...) qui représentent la principale source de leur revenu.



## ŒUVRES PRÉSENTES DANS LA VALLÉE

Dans la vallée il y a une piste rurale réalisée par l'état et un périmètre maraîcher mis en œuvre par un autre programme agricole.

[papsenpais.org](https://papsenpais.org)
[ppatrdsen@gmail.com](mailto:ppatrdsen@gmail.com)
[@ppatrd](https://twitter.com/ppatrd)
[@PPATRD](https://facebook.com/PPATRD)

Le projet PPAT&RD est mis en place par le Conseil National de Recherche de l'Italie (CNR) et l'Institut Sénégalais de Recherches Agricoles (ISRA). Cette publication a été réalisée avec la contribution de l'Agence Italienne pour la Coopération au Développement (AICS).

