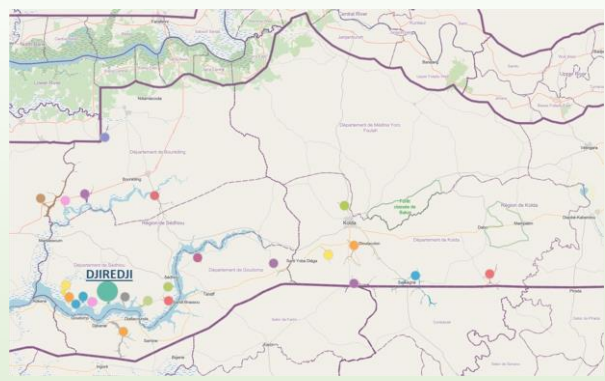


Vallée rizicole de Djiredji

Département de Sédhiou ; Région de Sédhiou

Superficie rizicole : 128 hectares

Source PP AT& RD



Interventions

PAPSEN et PAIS



Distribution des intrants



Batteuse Motoculteurs

PPAT&RD



Renforcement capacités



CONTRAINTES

- Salinisation
- Déficit d'eau
- Toxicité ferreuse
- Divagation des animaux
- Ensablement
- Manque de matériel agricole



Dans le village de Djiredji il y a le marché alimentaire. Différemment, dans les villages de Soucoutoto et Tingtingkome il y a seulement des boutiques. Le marché le plus proche est à 7 minutes en voiture.

Villages d'intervention:



- Djiredji
- Soucoutoto
- Tingtingkome



- 333 productrices de riz
- Age moyenne : 41
- Alphabétisation : 14 %

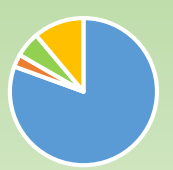


- 18 Groupes de Travail



Langue principale

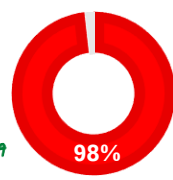
- Mandingue



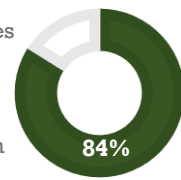
Ethnie

- Mandingue
- Peulh
- Diola
- Autres

CONSÉQUENCES DE LA COVID-19



Presque la totalité des productrices a subi une détérioration en termes de sécurité alimentaire en raison de la Covid-19



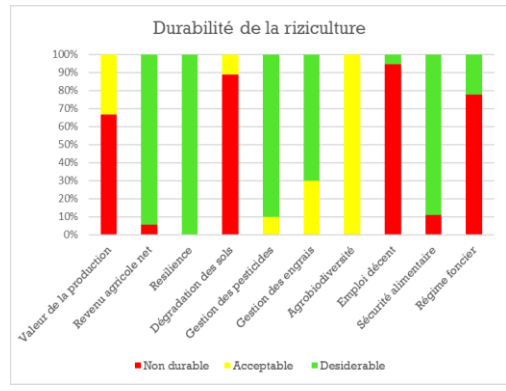
La majorité des productrices a connu une réduction de revenu due à la Covid-19



Djiredji est la seule vallée dans laquelle la plupart des producteurs ne sont pas exposés à l'insécurité alimentaire. Les autres points forts de la vallée sont les

systèmes d'atténuation des risques, la gestion des entrants et le revenu agricole net, dont la plus grande partie est positive, bien que la valeur de la production ne soit pas élevée. La production peut avoir été affectée par la dégradation des sols qui a touché la plupart des parcelles de la vallée.

Les points faibles de la vallée, outre la valeur de la production et la dégradation des sols, sont l'emploi décent et le régime foncier.





La riziculture dans la vallée de Djiredji



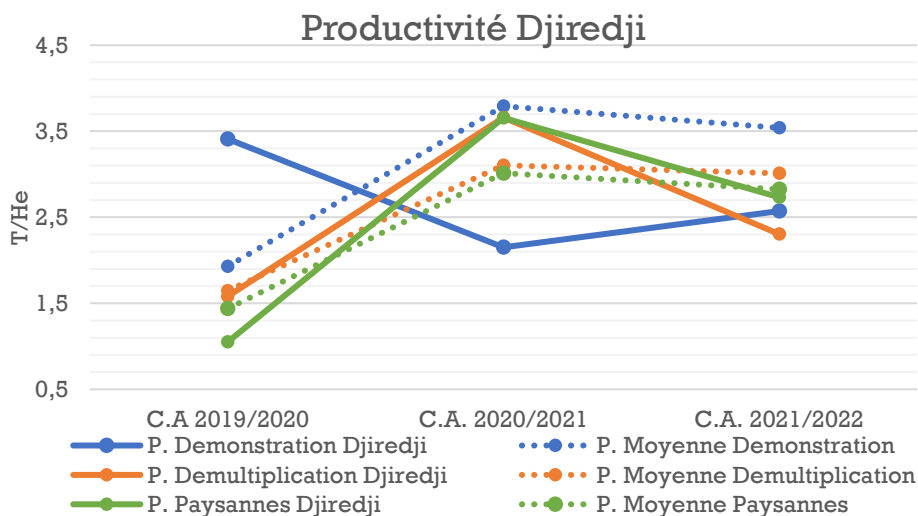
LA PRODUCTION DE RIZ

Dans la vallée de Djiredji l'évaluation de la production du riz est basée sur la comparaison entre :

- **3 parcelles de démonstration** : gérées par le Conseiller Rizicole (CR) où les femmes relais sont formées
- **18 parcelles de démultiplication** : gérées par les femmes relais et où le CR assurent le suivi sans intervenir
- **18 parcelles paysannes** : Gérée par les productrices en autonomie

Le graphique montre la productivité des trois types de parcelles dans la vallée de Djiredji par rapport à la moyenne des 23 vallées PPAT&RD en trois campagnes agricoles (C.A.) : 2019/2020 ; 2020/2021 ; 2021/2022.

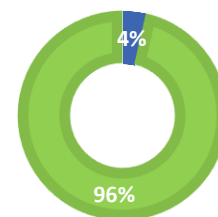
Lors de la campagne agricole 2019/2020, les rendements des parcelles de démonstration ont été supérieurs aux rendements moyens des 23 vallées alors que les rendements des parcelles de démultiplication et des paysannes ont été inférieurs aux rendements moyens des 23 vallées pour ces types de parcelles. En revanche, dans la campagne 2020/2021, on observe une baisse de la productivité des parcelles de démonstration, qui présentent des rendements inférieurs à la fois à la moyenne des 23 vallées et aux autres types de parcelles. Par contre, les parcelles de paysannes et de démultiplication ont une augmentation des rendements, dépassant les valeurs moyennes des 23 vallées. Au cours de la dernière campagne agricole, on constate une légère augmentation de la productivité des parcelles de démonstration, qui restent toutefois inférieures aux valeurs moyennes des 23 vallées, tandis que les parcelles de démultiplication et de paysannes ont des rendements inférieurs à ceux de la campagne précédente et inférieurs aux moyennes des 23 vallées.



ACTIVITES ECONOMIQUES

- Revenu Non-Agricole
- Revenu Agricole

Dans la vallée, la presque totalité des ménages sont engagés dans des activités agricoles qui sont la principale source de leurs revenus.



ŒUVRES PRÉSENTES DANS LA VALLÉE

Dans la vallée il y a de piste rurale réalisée par PAPSENPAIS, des banques de céréales mis en œuvre par l'État et de périmètre maraîcher.

papsenpais.org
ppatrdsen@gmail.com
[@ppatrd](https://twitter.com/ppatrd)
[@PPATRD](https://www.facebook.com/PPATRD)

Le projet PPAT&RD est mis en place par le Conseil National de Recherche de l'Italie (CNR) et l'Institut Sénégalais de Recherches Agricoles (ISRA). Cette publication a été réalisée avec la contribution de l'Agence Italienne pour la Coopération au Développement (AICS).

