

Vallée rizicole de Kinthiengrou

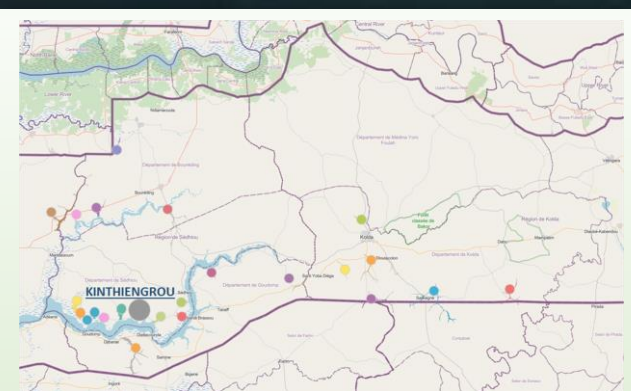
Département de Sédhiou ; Région de Sédhiou

Superficie rizicole : 90 hectares

Source PP AT& RD



Kintingourou



Interventions

PAPSEN et PAIS



Ouvrages anti-sel



Motoculteurs

PPAT&RD



Renforcement capacités



Village d'intervention :

- Kinthiengrou



- 107 productrices de riz
- Age moyenne : 47
- Alphabétisation : 24 %



- 6 Groupes de Travail



Langue principale

- Mandingue
- Balante



Ethnie

- Balante
- Manjaque



CONTRAINTES

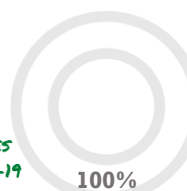
- Salinisation
- Déficit d'eau
- Manque de matériel agricole



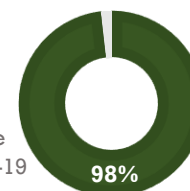
Dans la vallée il n'y a pas de marché alimentaire mais il y a des boutiques pour acheter la nourriture. Le marché le plus proche est en moyenne à 20 minutes en voiture.



CONSÉQUENCES DE LA COVID-19



Aucun productrice n'a subi de dégradation de la sécurité alimentaire en raison du Covid-19



Différemment la majorité des productrices a connu une réduction de revenu due à la Covid-19

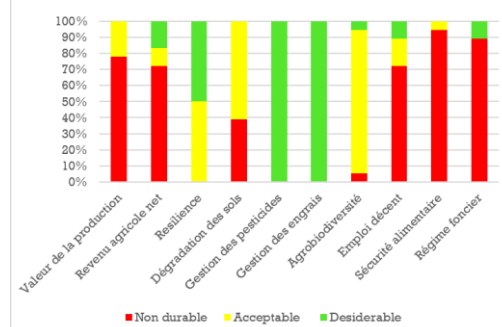


Les points faibles de la vallée sont multiples : (i) la valeur de la production et par conséquent le revenu agricole, (ii) le salaire payé

à la main-d'œuvre est inférieur au salaire agricole national; (iii) les producteurs n'ont pas de droits de propriété sur les parcelles et enfin, (iv) le niveau d'insécurité alimentaire est parmi les pires.

Les points forts sont la bonne gestion des engrais et pesticides, acceptable est l'agro biodiversité et la résilience.

Durabilité de la riziculture





La riziculture dans la vallée de Kinthiengrou



LA PRODUCTION DE RIZ

Dans la vallée de Kinthiengrou l'évaluation de la production du riz est basée sur la comparaison entre :

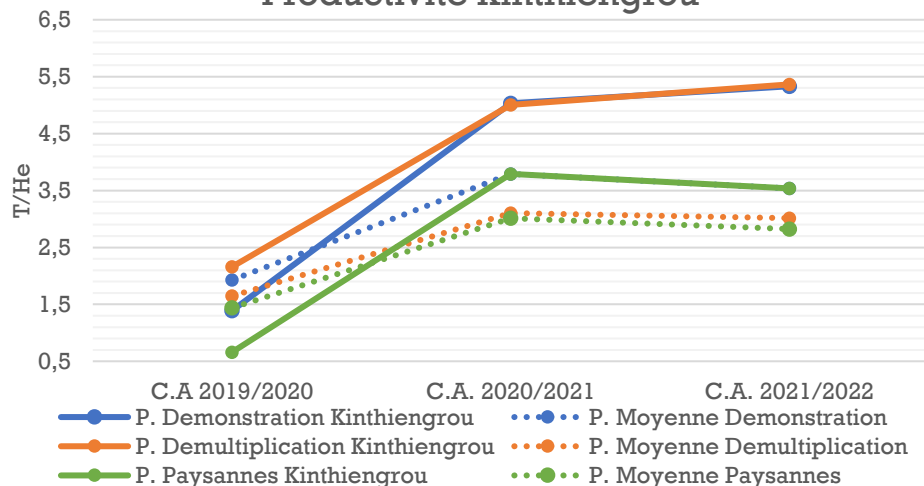
- **1 parcelle de démonstration** : gérées par le Conseiller Rizicole (CR) où les femmes relais sont formées
- **6 parcelles de démultiplication** : gérées par les femmes relais et où le CR assurent le suivi sans intervenir
- **6 parcelles paysannes** : Gérée par les productrices en autonomie

Le graphique montre la productivité des trois types de parcelles dans la vallée de Kinthiengrou par rapport à la moyenne des 23 vallées PPAT&RD en trois campagnes agricoles (C.A.) : 2019/2020 ; 2020/2021 ; 2021/2022.

Les rendements des vallées pour la campagne agricole 2019/2020 étaient inférieurs à la moyenne des rendements des 23 vallées si on considère les parcelles paysannes et la parcelle de démonstration alors qu'ils étaient supérieurs à ceux des 23 vallées si on considère les rendements des parcelles de démultiplication. Lors de la campagne 2020/2021, les rendements des parcelles de démultiplication coïncident avec ceux de la parcelle de démonstration, tandis que les rendements des parcelles paysannes dépassent les valeurs moyennes des 23 vallées.

La productivité des parcelles de démultiplication et de démonstration lors de la campagne 2021/2022 est pratiquement identique pour les deux types de parcelles et en augmentation par rapport à la campagne précédente, supérieure à la moyenne des 23 vallées. En revanche, les rendements des parcelles paysannes ont été légèrement inférieurs à ceux de l'année précédente, mais toujours supérieurs à la moyenne des 23 vallées.

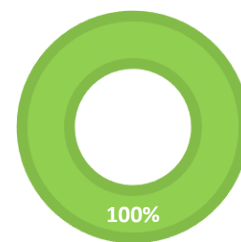
Productivité Kinthiengrou



ACTIVITES ECONOMIQUES

Dans la vallée, la totalité des ménages sont engagés dans des activités agricoles qui sont la principale source de leurs revenus.

■ Revenu Non-Agricole
■ Revenu Agricole



ŒUVRES PRÉSENTES DANS LA VALLÉE

Dans la vallée il y a 2 barrages anti-sel réalisés par PAPSENPAIS, de piste rurale et de périmètre maraîcher.

papsenpais.org
ppatrdsen@gmail.com
[@ppatrd](https://twitter.com/ppatrd)
[@PPATRD](https://www.facebook.com/PPATRD)

Le projet PPAT&RD est mis en place par le Conseil National de Recherche de l'Italie (CNR) et l'Institut Sénégalais de Recherches Agricoles (ISRA). Cette publication a été réalisée avec la contribution de l'Agence Italienne pour la Coopération au Développement (AICS).

