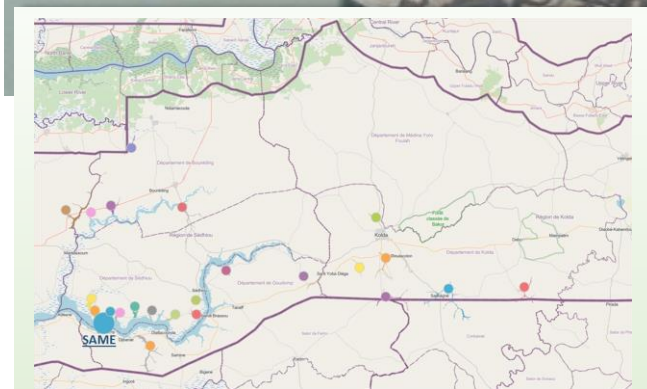


Vallée rizicole de Same

Département de Sédhiou ; Région de Sédhiou

Superficie rizicole : 35,5 hectares

Source PP AT& RD



Interventions

PAPSEN et PAIS



Diguettes



Distribution des intrants



Tracteur



Renforcement capacités

PPAT&RD



CONTRAINTES

- Salinisation
- Déficit d'eau
- Divagation des animaux



Dans la vallée il n'y a pas de marché alimentaire mais il y a des boutiques pour acheter la nourriture. Le marché le plus proche est en moyenne à 25 minutes en voiture.



Villages d'intervention :

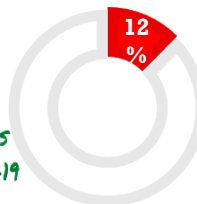
- Same



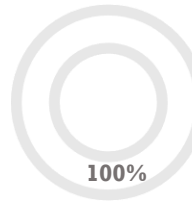
- 48 productrices de riz
- Age moyenne : 49
- Alphabétisation : 11 %



CONSEQUENCES DE LA COVID-19



Seulement le 12 % des productrices a subi une détérioration en termes de sécurité alimentaire en raison de la Covid-19



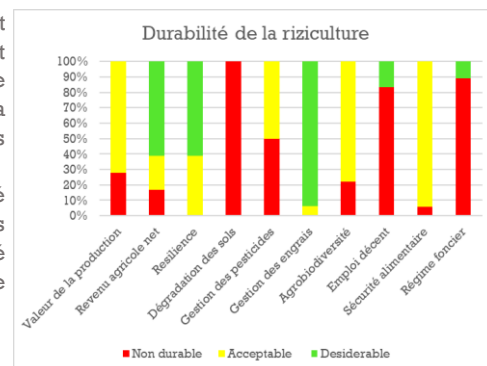
Aucune productrice n'a constaté de diminution du revenu familial à cause de la Covid-19



Les points forts de la vallée de Same sont la gestion des engrais, les instruments adoptés pour atténuer les risques et le revenu agricole net qui est pour la plupart positif. Malgré cela, la valeur de la

production n'est pas particulièrement élevée. Les points faibles de la vallée sont l'emploi décent, le manque du régime foncier, la gestion des pesticides et la dégradation du sol qui a touché toutes les parcelles de la vallée.

Enfin, en ce qui concerne la sécurité alimentaire, le graphique montre que tous les producteurs souffrent d'insécurité alimentaire, dont 5% sont soumis à une insécurité alimentaire sévère.



- 3 Groupes de Travail



Langue principale

- Mandingue
- Diola

Ethnie

- Balante
- Manjaque
- Diola





La riziculture dans la vallée de Same



LA PRODUCTION DE RIZ

Dans la vallée de Same l'évaluation de la production du riz est basée sur la comparaison entre :

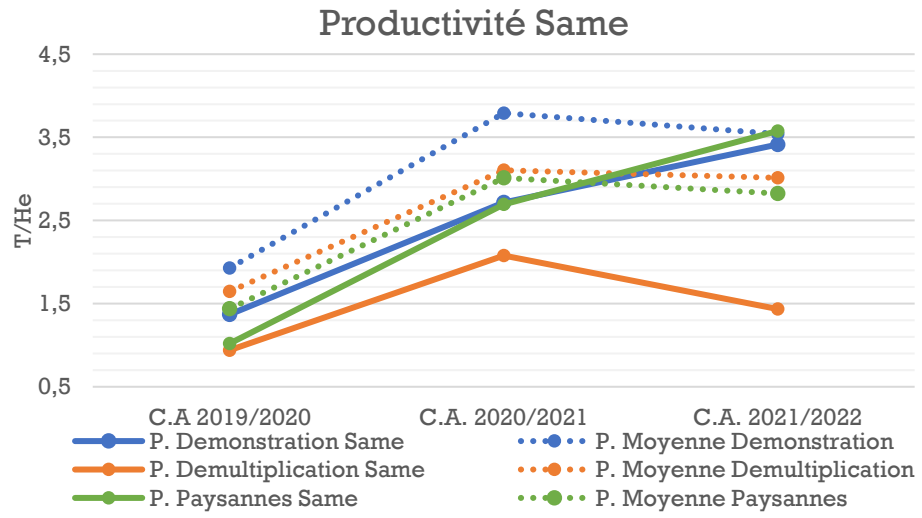
- **1 parcelle de démonstration** : gérées par le Conseiller Rizicole (CR) où les femmes relais sont formées
- **3 parcelles de démultiplication** : gérées par les femmes relais et où le CR assurent le suivi sans intervenir
- **3 parcelles paysannes** : Gérée par les productrices en autonomie

Le graphique montre la productivité des trois types de parcelles dans la vallée de Same par rapport à la moyenne des 23 vallées PPAT&RD en trois campagnes agricoles (C.A.) : 2019/2020 ; 2020/2021 ; 2021/2022.

Les rendements des vallées pour la campagne agricole 2019/2020 et 2020/2021 étaient inférieurs à la moyenne des rendements des 23 vallées pour les 3 types de parcelles.

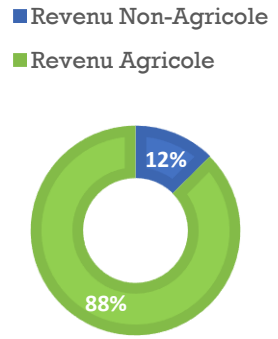
Pour la campagne 2021/2022, la productivité a augmenté pour les parcelles de démonstration et les parcelles paysannes atteignant des valeurs de rendement presque égales. Par rapport aux valeurs des 23 vallées, la parcelle de démonstration avait des valeurs de rendement presque égales, tandis que pour les parcelles paysannes la productivité était supérieure à la valeur moyenne des parcelles des 23 vallées.

Les parcelles de démultiplication, par contre, ont eu une productivité croissante entre la première et la deuxième campagne et ont ensuite diminué dans la troisième campagne avec des valeurs, pour toutes les années, inférieures à la moyenne des 23 vallées.



ACTIVITES ECONOMIQUES

En plus de la riziculture et des autres activités agricoles, 12% des ménages exercent des activités non agricoles (petit commerce, employé...) qui représentent la principale source de leur revenu.



ŒUVRES PRÉSENTES DANS LA VALLÉE

Dans la vallée il y a périmètre maraîcher et 3 barrages anti-sel réalisée par PAPSENPAIS (mais ceux-ci ne fonctionnent plus). Il y a aussi de banque des céréales et de piste rurale.

papsenpais.org
ppatrdsen@gmail.com
[@ppatrd](https://twitter.com/ppatrd)
[@PPATRD](https://facebook.com/PPATRD)

Le projet PPAT&RD est mis en place par le Conseil National de Recherche de l'Italie (CNR) et l'Institut Sénégalais de Recherches Agricoles (ISRA). Cette publication a été réalisée avec la contribution de l'Agence Italienne pour la Coopération au Développement (AICS).

