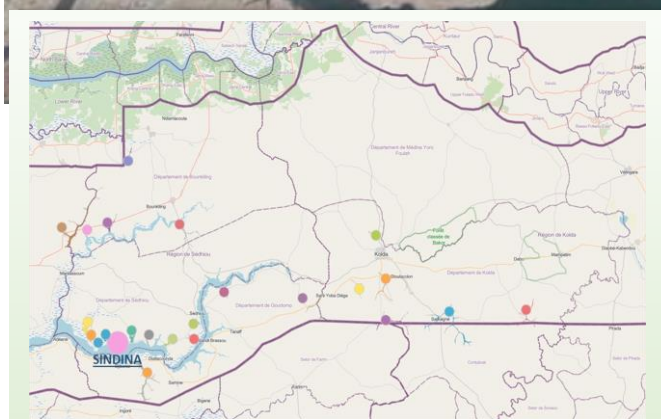


# Vallée rizicole de Sindina

Département de Sédhiou ; Région de Sédhiou

Superficie rizicole : 91 hectares

Source PP AT& RD



## Interventions

PAPSEN et PAIS



Motoculteurs

PPAT&RD



Renforcement capacités



### CONTRAINTES

- Salinisation
- Déficit d'eau
- Toxicité ferreuse
- Divagation des animaux
- Ensablement
- Manque de matériel agricole



Dans la vallée il n'y a pas de marché alimentaire mais il y a des boutiques pour acheter la nourriture. Le marché le plus proche est en moyenne à 10 minutes en voiture. Dans la vallée il y a des boutiques



Villages d'intervention :

- Koucombo Diola
- Sindina



- 252 productrices de riz
- Age moyenne : 40
- Alphabétisation : 21 %



- 5 Groupes de Travail



Langue principale

- Mandingue

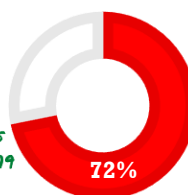
Ethnie



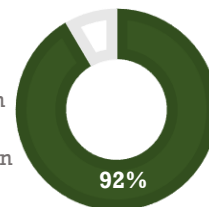
- Mandingue
- Balante
- Manjaque
- Autres



CONSEQUENCES DE LA COVID-19



La majorité des productrices a subi une détérioration en termes de sécurité alimentaire en raison de la Covid-19



Presque la totalité des productrices a connu une réduction de revenu due à la Covid-19



2 SDG 2030 THE SUSTAINABILITY OF AGRICULTURAL PRODUCTION

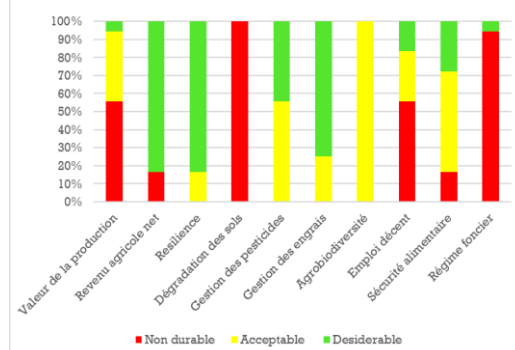
Les points forts de la vallée sont la gestion des engrais et des pesticides, les systèmes d'atténuation des risques et les revenus agricoles net qui

est positive même si la valeur de production n'est pas élevée et la qualité du sol est faible.

Les autres points faibles de la vallée sont l'emploi décent et le régime foncier.

Enfin, en ce qui concerne la sécurité alimentaire, 30% de la population ne souffre pas d'insécurité alimentaire et seulement 15% souffrent d'une insécurité alimentaire sévère.

Durabilité de la riziculture





# La riziculture dans la vallée de Sindina



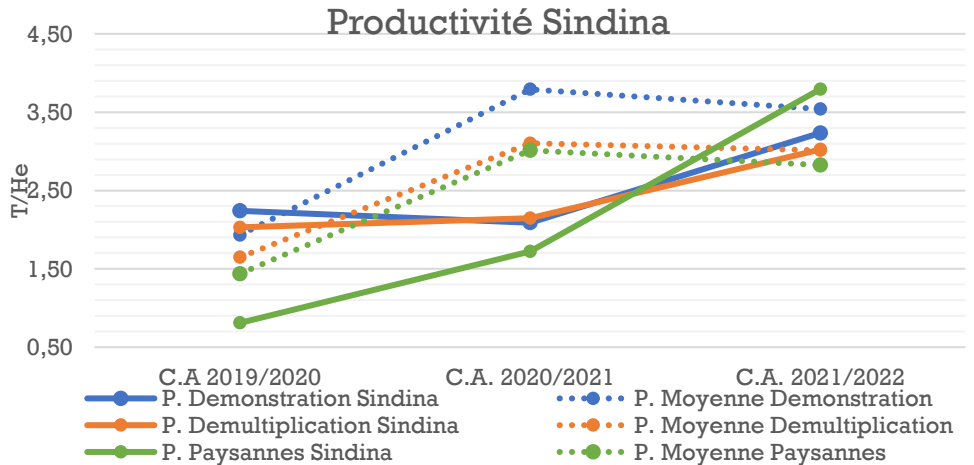
## LA PRODUCTION DE RIZ

Dans la vallée de Sindina l'évaluation de la production du riz est basée sur la comparaison entre :

- **2 parcelles de démonstration** : gérées par le Conseiller Rizicole (CR) où les femmes relais sont formées
- **5 parcelles de démultiplication** : gérées par les femmes relais et où le CR assurent le suivi sans intervenir
- **5 parcelles paysannes** : Gérée par les productrices en autonomie

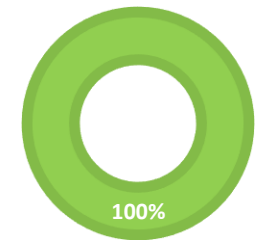
Le graphique montre la productivité des trois types de parcelles dans la vallée de Sindina par rapport à la moyenne des 23 vallées PPAT&RD en trois campagnes agricoles (C.A.) : 2019/2020 ; 2020/2021 ; 2021/2022.

Pour la campagne agricole 2019/2020, les parcelles de démonstration et de démultiplication ont eu des rendements supérieurs à la moyenne de ceux des 23 vallées, tandis que les parcelles paysannes ont eu une productivité inférieure à la moyenne des 23 vallées. Pour la campagne 2020/2021 il y a eu une augmentation de la productivité pour les parcelles paysannes et une diminution pour les parcelles de démonstration et de démultiplication. Pour les trois types, les valeurs ont été inférieures à celles des moyennes des 23 vallées. Pour la campagne 2021/2022, les parcelles paysannes ont dépassé les rendements des autres types de parcelles et des moyennes de toutes les vallées. Par contre, les parcelles de démultiplication ont atteint les valeurs de rendement des 23 vallées, tandis que les parcelles de démonstration ont eu une productivité légèrement inférieure à celle de la moyenne des 23 vallées.



## ACTIVITES ECONOMIQUES

Dans la vallée, tous les ménages sont engagés dans des activités agricoles qui sont la principale source de leurs revenus.



- Revenu Non-Agricole
- Revenu Agricole



## ŒUVRES PRÉSENTES DANS LA VALLÉE

Dans la vallée il y a 2 barrages de rétention d'eau et de barrage anti-sel mais ne fonctionne. Il y a également de piste rurale mis en place par l'État

[papsenpais.org](http://papsenpais.org)
[ppatrdsen@gmail.com](mailto:ppatrdsen@gmail.com)
[@ppatrd](https://twitter.com/ppatrd)
[@PPATRD](https://www.facebook.com/PPATRD)

Le projet PPAT&RD est mis en place par le Conseil National de Recherche de l'Italie (CNR) et l'Institut Sénégalais de Recherches Agricoles (ISRA). Cette publication a été réalisée avec la contribution de l'Agence Italienne pour la Coopération au Développement (AICS).

